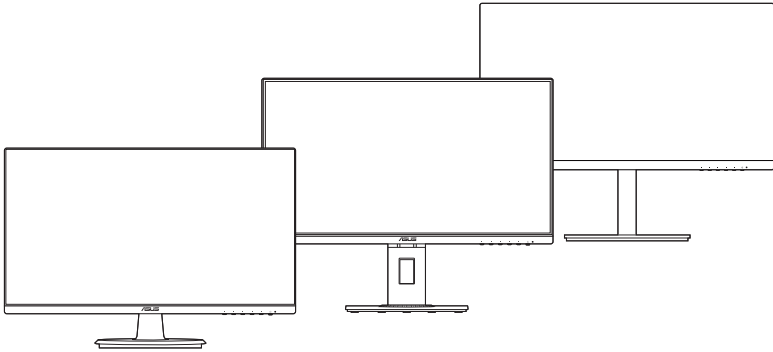


**ASUS®**

**Monitor LCD**

**Seria VA24D**

*Ghidul utilizatorului*



**HDMI™**

HIGH-DEFINITION MULTIMEDIA INTERFACE

Prima ediție

Octombrie 2019

**Drepturi de autor © 2019 ASUSTeK COMPUTER INC. Toate drepturile rezervate.**

Nicio parte din acest manual, inclusiv produsele sau software-urile descrise în acesta, nu poate fi reprodusă, transmisă, transcrisă, stocată într-un sistem de recuperare sau tradusă în orice limbă sau prin orice mijloace, cu excepția documentației păstrate de cumpărător în scopuri de recuperare, fără permisiunea scrisă expresă a companiei ASUSTeK COMPUTER INC. („ASUS”).

Garanția sau perioada de service a produsului nu va fi prelungită dacă: (1) produsul este reparat, modificat sau alterat, numai în cazul în care o astfel de reparație, modificare sau alterare este autorizată în scris de către ASUS; sau (2) numărul de serie al produsului este șters sau lipsește.

ASUS FURNIZEAZĂ ACEST MANUAL „CA ATARE”, FĂRĂ NICIUN FEL DE GARANȚII, FIE ELE EXPRESE SAU IMPLICITE, INCLUSIV DAR FĂRĂ A SE LIMITA LA GARANȚIILE IMPLICITE SAU CONDIȚIILE DE COMERCIALIZARE SAU POTRIVIREA PENTRU UN ANUMIT SCOP. ASUS, DIRECTORII, MEMBRII, ANGAJAȚII SAU AGENȚII SĂI NU VOR FI RESPONSABILI ÎN NICIUN CAZ PENTRU ORICE DAUNE INDIRECTE, SPECIALE, ACCIDENTALE SAU CORELATE (INCLUSIV DAUNE PENTRU PIERDERI DE PROFIT, PIERDERI DE AFACERI, PIERDERI DE UTILIZĂRI SAU DATE, ÎNTRERUPERI DE ACTIVITATE ȘI ALTE DAUNE ASEMĂNĂTOARE), CHIAR DACĂ COMPANIA ASUS A FOST INFORMATĂ DESPRE POSIBILITATEA UNOR ASTFEL DE DAUNE REZULTATE ÎN URMA ORICĂRUI DEFECT SAU EROARE DIN ACEST MANUAL SAU PRODUS.

SPECIFICAȚIILE ȘI INFORMAȚIILE CUPRINSE ÎN ACEST MANUAL SUNT FURNIZATE NUMAI ÎN SCOP INFORMATIV, POT FI MODIFICATE ÎN ORICE MOMENT FĂRĂ NOTIFICARE ȘI NU TREBUIE CONSIDERATE UN ANGAJAMENT AL COMPANIEI ASUS. COMPANIA ASUS NU ÎȘI ASUMĂ RESPONSABILITATEA SAU RĂSPUNDEREA PENTRU ORICE ERORI SAU INADVERTENȚE CARE POT SĂ APARĂ ÎN ACEST MANUAL, INCLUSIV ÎN PRODUSELE ȘI SOFTWARE-URILE DESCRISE ÎN ACESTA.

Numele produselor și corporațiilor care apar în acest manual pot fi mărci înregistrate sau drepturi de autor ale companiilor respective sau nu și sunt utilizate numai pentru identificare sau explicare și în beneficiul proprietarilor, fără intenția de a încălca legea.

# Cuprins

Cuprins .....	iii
Notificări .....	iv
Informații privind siguranța .....	vi
Îngrijire și curățare .....	vii
Takeback Services.....	viii
Informații despre produs pentru eticheta UE privind eficiența energetică .....	viii
<b>Capitolul 1: Prezentare produs</b>	
1.1 Bun venit! .....	1-1
1.2 Conținutul ambalajului .....	1-1
1.3 Prezentare monitor .....	1-2
1.3.1 Partea frontală .....	1-2
1.3.2 Partea din spate .....	1-3
<b>Capitolul 2: Configurare</b>	
2.1 Asamblarea piciorului/bazei monitorului.....	2-1
2.2 Demontarea piciorului/bazei (pentru montare pe perete VESA).....	2-2
2.3 Reglarea monitorului .....	2-4
2.4 Conectarea cablurilor .....	2-6
2.5 Pornirea monitorului.....	2-7
<b>Capitolul 3: Instrucțiuni generale</b>	
3.1 Meniu OSD (On-Screen Display) .....	3-1
3.1.1 Mod de reconfigurare .....	3-1
3.1.2 Prezentarea funcției OSD .....	3-2
3.2 Prezentare specificații .....	3-11
3.3 Dimensiuni contur.....	3-13
3.4 Depanare (întrebări frecvente).....	3-16
3.5 Moduri de operare suportate .....	3-17

# Notificări

## Declarația Comisiei federale de comunicații

Acest dispozitiv respectă Secțiunea 15 din Regulamentul FCC.

Funcționarea presupune următoarele două condiții:

- Acest dispozitiv nu provoacă interferențe dăunătoare și
- Acest dispozitiv trebuie să accepte orice interferență primită, inclusiv interferențele care pot cauza o funcționare nedorită.

Acest echipament a fost testat și s-a dovedit că respectă limitele pentru un dispozitiv digital de Clasa B, conform Secțiunii 15 din Regulamentul FCC. Aceste limite sunt destinate să furnizeze o protecție rezonabilă împotriva interferențelor dăunătoare dintr-o instalație rezidențială. Acest echipament generează, utilizează și poate radia energie pe frecvențe radio și, în cazul în care nu este instalat și utilizat în conformitate cu instrucțiunile, poate cauza interferențe dăunătoare pentru comunicațiile radio. Cu toate acestea, nu există nicio garanție că nu vor exista interferențe într-o anumită instalație. În cazul în care acest echipament cauzează interferențe dăunătoare pentru recepția radio sau a televiziunii, care poate fi determinată prin oprirea și pornirea echipamentului, utilizatorul este sfătuit să încerce să corecteze interferența prin intermediul uneia sau mai multor măsuri dintre următoarele:

- Reorientarea sau mutarea antenei de recepție.
- Mărirea distanței dintre echipament și receptor.
- Conectarea echipamentului la o priză dintr-un circuit diferit față de acela la care este conectat receptorul.
- Consultarea furnizorului sau a unui tehnician experimentat de radio/televiziune.



Utilizarea cablurilor ecranate pentru conectarea monitorului la placa video este necesară pentru asigurarea respectării regulamentului FCC. Schimbările sau modificările acestei unități care nu au fost aprobate în mod expres de către partea responsabilă cu conformitatea pot anula autoritatea utilizatorului de a folosi acest echipament.

## Produs conform cu standardul ENERGY STAR



ENERGY STAR este un program comun al Agenției pentru Protecția Mediului din SUA și al Departamentului de Energie din SUA, care ne ajută pe toți să economisim bani și să protejăm mediul înconjurător prin produse și practici eficiente din punct de vedere energetic.

Toate produsele ASUS care poartă sigla ENERGY STAR respectă standardul ENERGY STAR, iar funcția de gestionare a energiei este activată în mod implicit. Monitorul și computerul sunt setate să intre automat în modul de inactivitate după 10 și 30 de minute de inactivitate a utilizatorului. Pentru a reactiva computerul, faceți clic pe mouse sau apăsați orice tastă de pe tastatură. Vizitați <http://www.energystar.gov/powermanagement> pentru informații detaliate despre gestionarea energiei și despre beneficiile acesteia pentru mediu. De asemenea, vizitați <http://www.energystar.gov> pentru informații detaliate despre programul comun ENERGY STAR.



---

NOTĂ: Standardul Energy Star NU este acceptat pe sistemele de operare bazate pe FreeDOS și Linux.

---

### **Declarația Departamentului de comunicații canadian**

Acest aparat digital nu depășește limitele de Clasa B pentru emisiile de zgomot radio ale unui aparat digital stabilite în Regulamentul privind interferențele radio al Departamentului de comunicații canadian.

Acest aparat digital de Clasa B respectă normele ICES-003 din Canada.

This Class B digital apparatus meets all requirements of the Canadian Interference - Causing Equipment Regulations.

Cet appareil numérique de la classe B respecte toutes les exigences du Règlement sur le matériel brouiller du Canada.



## Informații privind siguranța

- Înainte de configurarea monitorului, citiți cu atenție toate documentele care v-au fost furnizate în pachet.
- Pentru prevenirea incendiilor sau a pericolelor electrice, nu expuneți niciodată monitorul la ploaie sau umezeală.
- Nu încercați niciodată să deschideți carcasa monitorului. Tensiunile ridicate periculoase din interiorul monitorului vă pot provoca vătămări corporale grave.
- În cazul în care sursa de alimentare este defectă, nu încercați să o reparați de unul singur. Contactați un tehnician de service autorizat sau distribuitorul.
- Înainte de utilizarea produsului, asigurați-vă că toate cablurile sunt conectate în mod corect și că cablurile de alimentare nu sunt deteriorate. În cazul în care constatați deteriorări, contactați imediat distribuitorul.
- Sloturile și orificiile de pe partea din spate și de sus a carcasei au rolul de ventilare. Nu blocați aceste sloturi. Nu așezați niciodată acest produs lângă sau pe un radiator sau o sursă de căldură în cazul în care acesta nu are o ventilație corespunzătoare.
- Monitorul trebuie utilizat numai cu tipul de sursă de alimentare indicat pe etichetă. Dacă nu sunteți siguri de tipul de sursă de alimentare a locuinței dumneavoastră, consultați distribuitorul sau compania de electricitate locală.
- Folosiți ștecherul de alimentare corespunzător, care respectă standardele locale de electricitate.
- Nu supraîncărcați cablurile de alimentare multiplă și prelungitoarele. Supraîncărcarea poate cauza incendii sau șocuri electrice.
- Evitați praful, umiditatea și temperaturile extreme. Nu așezați monitorul într-o zonă în care poate deveni umed. Așezați monitorul pe o suprafață stabilă.
- Deconectați unitatea în timpul unei furtuni sau dacă aceasta nu va fi utilizată pentru o perioadă lungă de timp. Acest lucru va proteja monitorul de daunele cauzate de căderile de tensiune.
- Nu împingeți obiecte și nu turnați niciodată lichide de niciun fel prin sloturile carcasei monitorului.
- Pentru asigurarea unei funcționări satisfăcătoare, utilizați monitorul numai cu computere din lista UL, care au prize configurate corespunzător, marcate cu 100-240V AC.
- În cazul în care întâmpinați probleme tehnice cu monitorul, contactați un tehnician de service autorizat sau distribuitorul.
- Reglarea controalelor de volum, precum și egalizatorul altor setări decât poziția centrală pot mări tensiunea de ieșire audio/căști și, prin urmare, nivelul de presiune al sunetului.



Acest simbol cu un coș de gunoi tăiat indică faptul că produsul (echipament electric sau electronic, și bateria cu celule care conțin mercur) nu trebuie eliminate la un loc cu deșeurile municipale. Vă rugăm să verificați reglementările locale pentru eliminarea produselor electronice.

## Îngrijire și curățare

- Înainte de ridicarea și re poziționarea monitorului, este bine să deconectați cablurile, inclusiv cablul de alimentare. Urmați tehnicile de ridicare corect atunci când re poziționați monitorul. Atunci când ridicați sau transportați monitorul, prindeți de marginile acestuia. Nu ridicați monitorul de picior sau de cablu.
- Curățare. Opiți monitorul și deconectați cablul de alimentare. Curățați suprafața monitorului cu o lavetă non-abrazivă, care nu lasă scame. Petele persistente pot fi îndepărtate cu o lavetă umezită cu dergent mediu.
- Evitați utilizarea unui detergent care conține alcool sau acetună. Folosiți un detergent destinat utilizării pentru monitoare. Nu pulverizați niciodată detergent direct pe ecran, deoarece acesta se poate scurge în interiorul monitorului și poate provoca șocuri electrice.

### Următoarele simptome ale monitorului sunt normale:

- Este posibil să observați o strălucire ușor neuniformă pe ecran, în funcție de fundalul de desktop utilizat.
- Atunci când o singură imagine este afișată timp de mai multe ore, după schimbarea acesteia poate să rămână un ecou al ecranului precedent. Ecranul va reveni apoi ușor sau puteți opri comutatorul de alimentare pe durata acestor ore.
- Atunci când ecranul devine negru, clipește sau nu mai funcționează, contactați distribuitorul sau centrul de servicii pentru reparare. Nu reparați ecranul de unul singur!

### Simboluri utilizate în acest ghid



**ATENȚIE:** Informație pentru prevenirea accidentărilor personale atunci când încercați să rezolvați o sarcină.



**AVERTISMENT:** Informație pentru prevenirea daunelor componentelor atunci când încercați să rezolvați o sarcină.



**IMPORTANT:** Informații pe care TREBUIE să le urmați pentru rezolvarea unei sarcini.



**OBSERVAȚIE:** Sfaturi și informații suplimentare pentru a vă ajuta să rezolvați o sarcină.

## Unde puteți găsi mai multe informații

Consultați următoarele surse pentru informații suplimentare și pentru actualizări despre produse și software.

### 1. Website-urile ASUS

Website-urile ASUS din întreaga lume oferă informații actualizate despre produsele hardware și software ASUS. Consultați <http://www.asus.com>.

### 2. Documentație opțională

Pachetul produsului dumneavoastră poate include documente opționale, adăugate de către distribuitorul dumneavoastră. Aceste documente nu fac parte din pachetul standard.

## Takeback Services

ASUS recycling and takeback programs come from our commitment to the highest standards for protecting our environment. We believe in providing solutions for our customers to be able to responsibly recycle our products, batteries and other components as well as the packaging materials.

Please go to <http://csr.asus.com/english/Takeback.htm> for detail recycling information in different region.

## Informații despre produs pentru eticheta UE privind eficiența energetică



VA24DQ



VA24DQLB

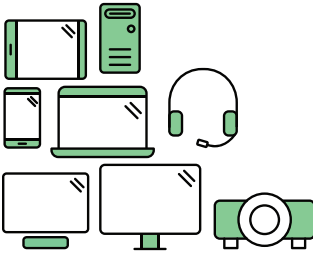


VA24DQLB-W



VA24DQSB





## Say hello to a more sustainable product

IT products are associated with a wide range of sustainability risks throughout their life cycle. Human rights violations are common in the factories. Harmful substances are used both in products and their manufacture. Products can often have a short lifespan because of poor ergonomics, low quality and when they are not able to be repaired or upgraded.

**This product is a better choice.** It meets all the criteria in TCO Certified, the world's most comprehensive sustainability certification for IT products. Thank you for making a responsible product choice, that help drive progress towards a more sustainable future!

Criteria in TCO Certified have a life-cycle perspective and balance environmental and social responsibility. Conformity is verified by independent and approved verifiers that specialize in IT products, social responsibility or other sustainability issues. Verification is done both before and after the certificate is issued, covering the entire validity period. The process also includes ensuring that corrective actions are implemented in all cases of factory non-conformities. And last but not least, to make sure that the certification and independent verification is accurate, both TCO Certified and the verifiers are reviewed regularly.

### Want to know more?

Read information about TCO Certified, full criteria documents, news and updates at [tcocertified.com](https://www.tcocertified.com). On the website you'll also find our Product Finder, which presents a complete, searchable listing of certified products.



## 1.1 Bun venit!

Vă mulțumim că ați achiziționat monitorul LCD ASUS®!

Cel mai nou monitor LCD cu ecran lat de la ASUS oferă un afișaj mai mare, mai luminos și mai clar, plus o serie de funcții care vă îmbunătățesc experiența de vizionare.

Cu aceste funcții vă puteți bucura de confortul și experiența vizuală încântătoare pe care v-o oferă monitorul!

## 1.2 Conținutul ambalajului

Verificați dacă ambalajul dumneavoastră conține următoarele elemente:

- ✓ Monitor LCD
- ✓ Bază monitor
- ✓ Ghid rapid de utilizare
- ✓ Garanție
- ✓ Cablu de alimentare
- ✓ Cablu HDMI (opțional)
- ✓ Cablu DisplayPort (opțional)
- ✓ Cablu VGA (opțional)
- ✓ Cablu USB (opțional)
- ✓ Kit Mini PC (opțional)



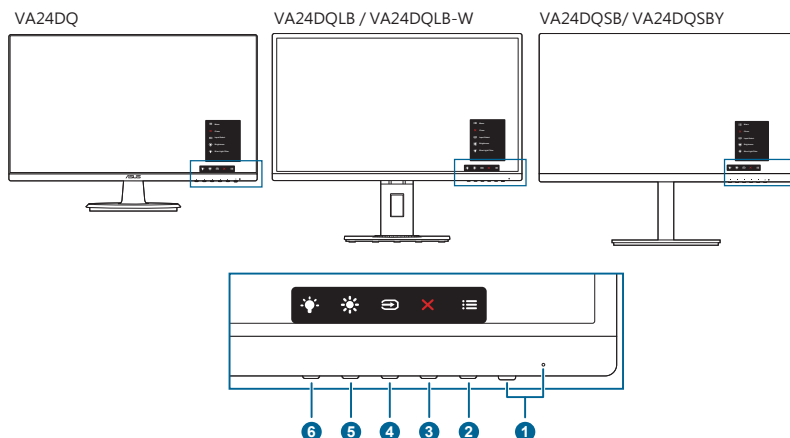
---

În cazul în care unul dintre elementele de mai sus este deteriorat sau lipsește, contactați imediat distribuitorul.

---

## 1.3 Prezentare monitor



### 1.3.1 Partea frontală



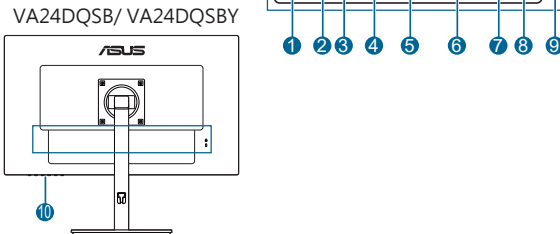
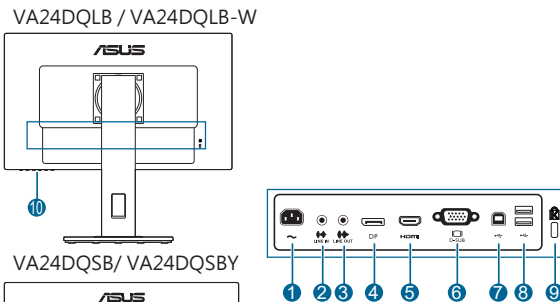
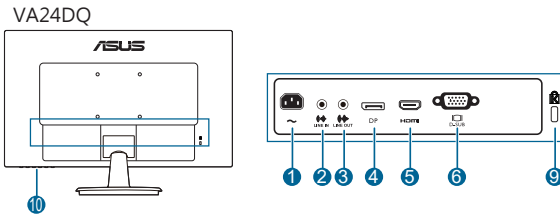
1. Buton de pornire/indicator de pornire
  - Pornește/oprește monitorul.
  - Descrierea culorilor indicatorului de pornire este prezentată în tabelul de mai jos.

Stare	Descriere
Alb	Pornit
Auriu	Mod așteptare
Oprit	Oprit

2. ☰ Buton meniu:
  - Apăsați acest buton pentru a afișa meniul OSD, atunci când OSD este oprit.
  - Intră în meniul OSD.
  - Activează și dezactivează funcția Blocare taste, la o apăsare continuă de aproximativ 5 secunde.
3. ✕ Buton închidere:
  - Apăsați acest buton pentru a afișa meniul OSD, atunci când OSD este oprit.
  - Iese din meniul OSD.
4. ➡ Buton selectare intrare:
  - Apăsați acest buton pentru a afișa meniul OSD, atunci când OSD este oprit.
  - Selectează o sursă de intrare disponibilă.

5.  Scurtătură 1
  - Apăsați acest buton pentru a afișa meniul OSD, atunci când OSD este oprit.
  - Implicit: Tasta rapidă Strălucire
  - Pentru a schimba funcția tastei rapide, accesați meniul Scurtătură > Scurtătură 1.
6.  Scurtătură 2
  - Apăsați acest buton pentru a afișa meniul OSD, atunci când OSD este oprit.
  - Implicit: Tasta rapidă Filtru Lumină Albastră
  - Pentru a schimba funcția tastei rapide, accesați meniul Scurtătură > Scurtătură 2.

### 1.3.2 Partea din spate



1. **Port AC-IN.** La acest port se conectează cablul de alimentare.
2. **Port intrare.** Acest port conectează sursa audio a PC-ului prin cablul audio.
3. **Port ieșire.** Acest port este disponibil numai atunci când este conectat un cablu HDMI/DP.

4. **DisplayPort in.** Acest port se utilizează pentru conexiunea cu un dispozitiv compatibil DisplayPort.
5. **Port HDMI.** Acest port este utilizat pentru conectarea unui dispozitiv compatibil HDMI.
6. **Port VGA.** Acest port cu 15 pini este pentru conexiunea VGA a PC-ului.
7. **Port ascendent USB 2.0.** Acest port se utilizează pentru conexiunea cu un cablu ascendent USB. Conexiunea activează porturile USB pe monitor.
8. **Porturi descendente USB 2.0.** Aceste porturi se utilizează pentru conexiunea cu dispozitive USB, cum ar fi tastatură/mouse USB, unitate flash USB etc.
9. **Slot de blocare Kensington.**
10. **Butoane de control.**

## 2.1 Asamblarea piciorului/bazei monitorului

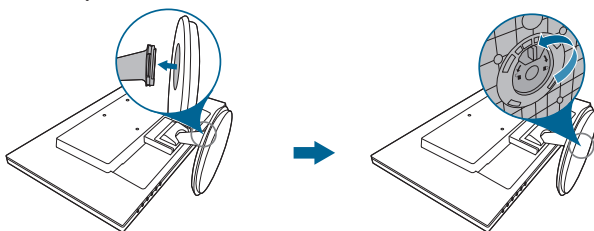
Pentru asamblarea bazei monitorului:

1. Așezați partea frontală a monitorului pe o masă.
2. Atașați baza la picior, asigurându-vă că agățătoarea de pe picior pătrunde în canelura bazei.
3. VA24DQ: Fixați baza pe braț rotind baza până când se fixează în poziție.  
VA24DQLB/ VA24DQLB-W/ VA24DQSB/ VA24DQSBY: Fixați baza la braț prin fixarea șurubului inclus.
4. VA24DQSB/ VA24DQSBY: Scoateți șurubul de oprire din partea de jos a bazei pentru a permite reglarea prin pivotare la 180° la stânga sau la dreapta.

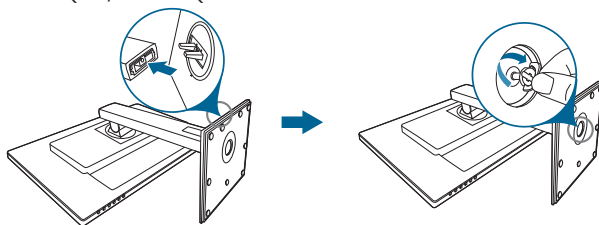


Vă recomandăm să acoperiți suprafața mesei cu un material moale pentru a preveni deteriorarea monitorului.

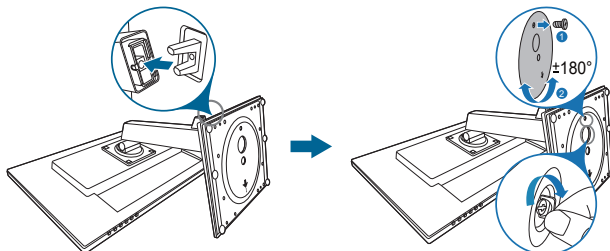
VA24DQ



VA24DQLB / VA24DQLB-W



VA24DQSB/ VA24DQSBY



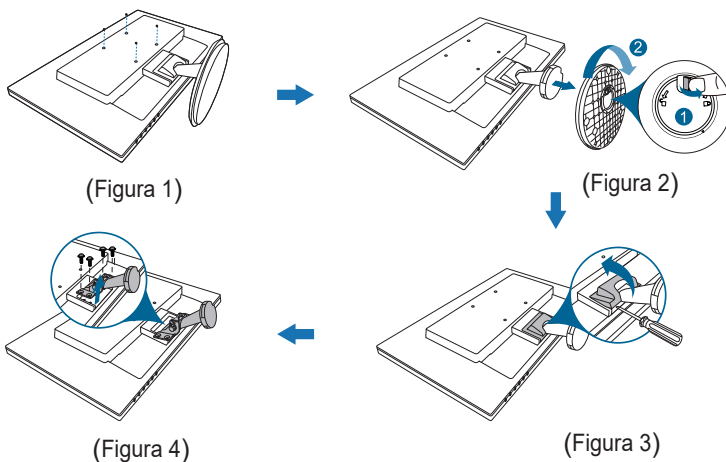
## 2.2 Demontarea piciorului/bazei (pentru montare pe perete VESA)

Piciorul/Baza demontabil(ă) a(l) acestui monitor este proiectat(ă) special pentru montarea pe perete VESA.

Pentru demontarea piciorului/bazei:

### VA24DQ

1. Puneți partea frontală a monitorului cu fața în jos pe o masă.
2. Îndepărtați cauciucul din orificiile celor patru șuruburi. (Figura 1)
3. Îndepărtați baza (Figura 2).
4. Scoateți capacul balamalei (Figura 3).
5. Utilizați o șurubelniță pentru a scoate șurubul (șuruburile) de pe balama (Figura 4), apoi scoateți balama.



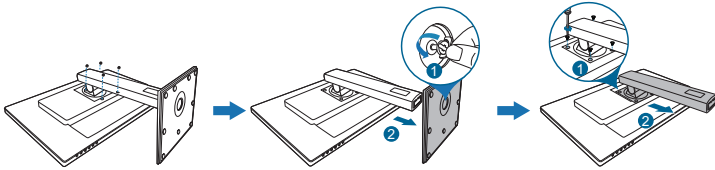


## VA24DQLB/ VA24DQLB-W/ VA24DQSB/ VA24DQSBY

1. Puneți partea frontală a monitorului cu fața în jos pe o masă.
2. Îndepărtați cauciucul din orificiile celor patru șuruburi. (Figura 1)
3. Îndepărtați baza (Figura 2).

Utilizați o șurubelniță pentru a scoate șurubul (șuruburile) de pe balama (Figura 3), apoi scoateți balama.

VA24DQLB / VA24DQLB-W

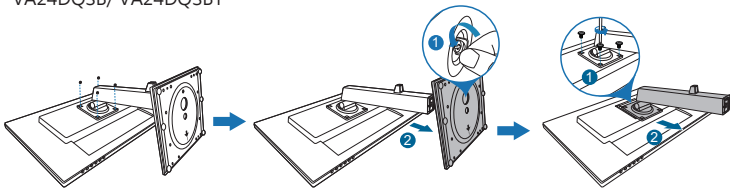


(Figura 1)

(Figura 2)

(Figura 3)

VA24DQSB/ VA24DQSBY



(Figura 1)

(Figura 2)

(Figura 3)



Vă recomandăm să acoperiți suprafața mesei cu un material moale pentru a preveni deteriorarea monitorului.

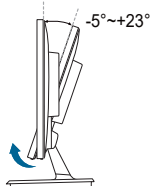


- Kitul de montare pe perete VESA (100 x 100 mm) este achiziționat separat.
- Folosiți numai Suporturi pentru montaj pe perete din lista UL, cu o greutate/sarcină minimă de 22,7 kg (dimensiune șuruburi: M4 x 10 mm)

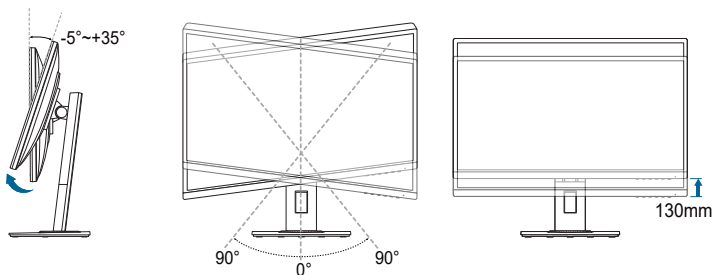
## 2.3 Reglarea monitorului

- Pentru o vizualizare optimă, vă recomandăm să priviți direct spre monitor și apoi să reglați monitorul la unghiul care vă este cel mai confortabil.
- Țineți suportul pentru a preveni căderea monitorului în timpul modificării unghiului.
- VA24DQ: Unghiul de ajustare recomandat este între +23 și -5°.
- VA24DQLB/ VA24DQLB-W: Unghiul recomandat este între +35° și -5° (pentru înclinare)/+90° și -90° (pentru rotire)/+130 mm (pentru reglarea înălțimii)/90° (pentru vizualizare tip portret).
- VA24DQSB/ VA24DQSBY: Unghiul recomandat este între +35° și -5° (pentru înclinare)/+180° și -180° (pentru pivotare prin scoaterea șurubului de oprire)/+130 mm (pentru reglarea înălțimii)/90° (pentru vizualizare tip portret).

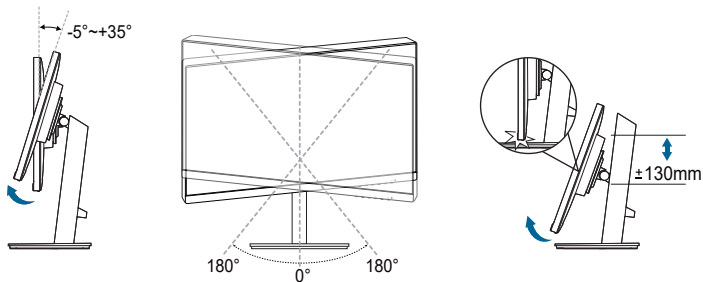
VA24DQ



VA24DQLB / VA24DQLB-W



VA24DQSB/ VA24DQSBY



(Înclinare)

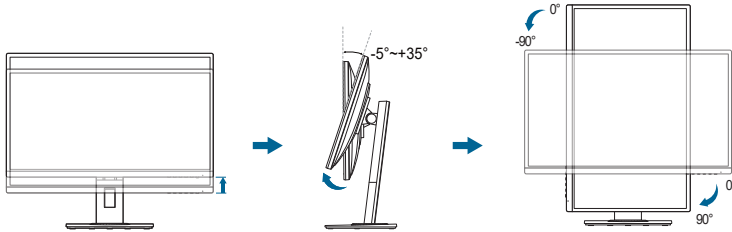
(Rotire)

(Reglare înălțime)

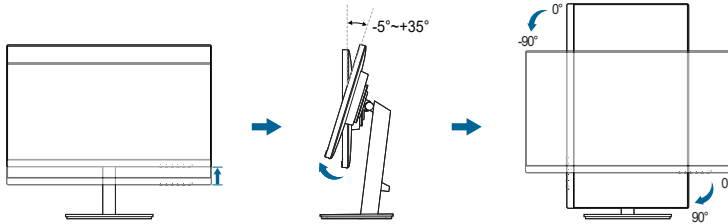
## Pivotarea monitorului (VA24DQLB/ VA24DQLB-W/ VA24DQSB/ VA24DQSBY)

1. Ridicați monitorul în poziția cea mai înaltă.
2. Înclinați monitorul la unghiul maxim.
3. Pivotați monitorul la unghiul dorit.

VA24DQLB / VA24DQLB-W



VA24DQSB/ VA24DQSBY

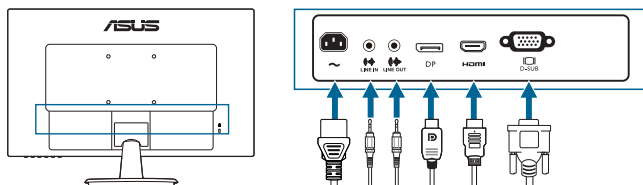


Este normal ca monitorul să se clatine puțin atunci când reglați unghiul de vizualizare.

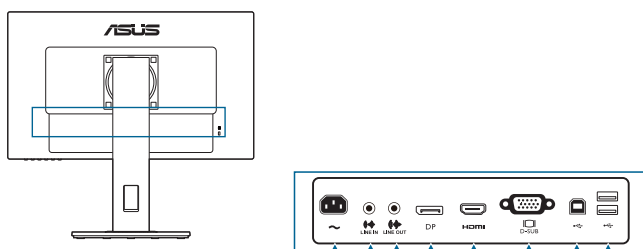
## 2.4 Conectarea cablurilor

Conectați cablurile respectând următoarele instrucțiuni:

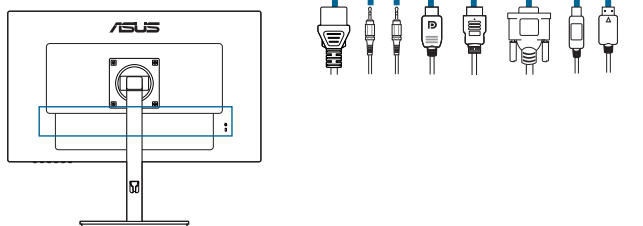
VA24DQ



VA24DQLB / VA24DQLB-W



VA24DQSB / VA24DQSBY



- **Pentru conectarea cablului de alimentare:** Conectați un capăt al cablului de alimentare la portul de intrare AC al monitorului și celălalt la o priză.
- **Pentru conectarea cablului VGA/HDMI/DP:**
  - a. Conectați un capăt al cablului VGA/HDMI/DP la mufa VGA/HDMI/DP a monitorului.
  - b. Conectați celălalt capăt al cablului VGA/HDMI/DP la mufa VGA/HDMI/DP a computerului dumneavoastră.
  - c. Strângeți cele două șuruburi, pentru a fixa conectorul VGA.
- **Pentru conectarea cablului audio:** Conectați un capăt al cablului audio la portul de intrare al monitorului, iar celălalt la portul de intrare audio al calculatorului.
- **Pentru utilizarea căștilor:** Conectați capătul cu tipul de conector adecvat la portul de ieșire al monitorului în cazul transmiterii unui semnal HDMI/DP

- **Pentru a folosi porturile USB 2.0 (doar pentru modelul VA24DQLB/ VA24DQLB-W/ VA24DQSB/ VA24DQSBY):** Luați un cablu USB 2.0 și conectați capătul mai mic (tip B) al cablului ascendent USB la portul ascendent USB 2.0 al monitorului, iar capătul mai mare (tip A) la portul USB al computerului. Asigurați-vă că ați instalat cea mai recentă versiune a sistemului de operare Windows 7/Windows 8.1/Windows 10. Astfel, vă veți asigura că porturile USB de pe monitor vor funcționa.





---

Când aceste cabluri sunt conectate, puteți selecta semnalul dorit de la elementul Selectare introducere din meniul OSD.

---

## 2.5 Pornirea monitorului

Apăsăți butonul de pornire . Consultați paginile 1-2 pentru locația butonului de pornire. Indicatorul de pornire  se va aprinde cu o lumină de culoare albă, arătând că monitorul este PORNIT.

---

---

---

---

---

---

---

---

---

---

---

---

---

---

---

---

---

---

---

---

---

---

---

---

---

---

---

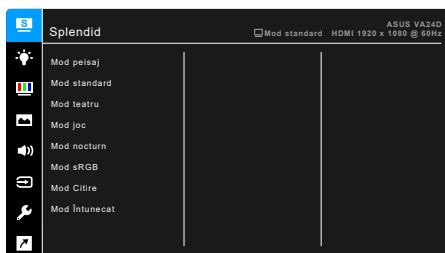
---










---

---

## 3.1 Meniu OSD (On-Screen Display)

### 3.1.1 Mod de reconfigurare

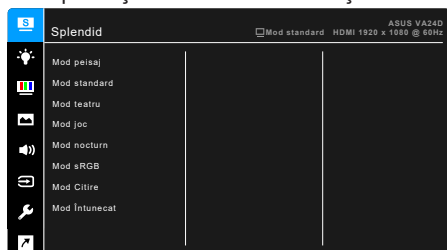


1. Apăsați orice buton (cu excepția butonului de pornire) pentru a afișa meniul OSD.
2. Apăsați  butonul Meniu pentru a activa meniul OSD.
3. Apăsați butoanele conform indicațiilor de pe ecran, pentru a naviga printre funcții. Selectați funcția dorită și apăsați  pentru a o activa. În cazul în care funcția selectată are un submeniu, apăsați  și  din nou, pentru a naviga printre funcțiile submeniuului. Selectați funcția dorită din submeniu și apăsați  pentru a o activa.
4. Apăsați  și  pentru a modifica setările funcției selectate.
5. Pentru a ieși și salva meniul OSD, apăsați  sau  în mod repetat, până când meniul OSD dispare. Pentru reglarea altor funcții, repetați pașii 1-4.

## 3.1.2 Prezentarea funcției OSD

### 1. Splendid

Această funcție conține 8 sub-funcții pe care le puteți selecta pentru preferințele dumneavoastră. Fiecare mod are opțiunea Resetare, permițându-vă să păstrați setarea sau să reveniți la modul presetat.



- **Mod peisaj:** Alegerea ideală pentru afișarea imaginilor cu peisaje, cu ajutorul tehnologiei de îmbunătățire video Splendid.
- **Mod standard:** Alegerea ideală pentru editarea documentelor, cu ajutorul tehnologiei de îmbunătățire video Splendid.



---

Modul Standard respectă cerințele Energy Star®.

---

- **Mod teatru:** Alegerea ideală pentru filme, cu ajutorul tehnologiei de îmbunătățire video Splendid.
- **Mod joc:** Alegerea ideală pentru jocuri, cu ajutorul tehnologiei de îmbunătățire video Splendid.
- **Mod nocturn:** Alegerea ideală pentru scenele mai întunecate din filme sau jocuri, cu ajutorul tehnologiei de îmbunătățire video Splendid.
- **Mod sRGB:** Alegerea ideală pentru vizualizarea de fotografii și elemente grafice de pe PC.
- **Mod Citire:** Aceasta este alegerea ideală pentru cititul cărților.
- **Mod Întunecat:** Aceasta este alegerea ideală pentru un mediu cu lumină ambientală slabă.



- În Modul standard, următoarele funcții nu pot fi configurate de către utilizator: Saturație, Ton strat, Claritate, ASCR.
  - În Modul sRGB, următoarele funcții nu pot fi configurate de către utilizator: Strălucire, Contrast, Saturație, Culoare temperatură, Ton strat, Claritate, ASCR.
  - În Modul Citire, următoarele funcții nu pot fi configurate de către utilizator: Contrast, Saturație, Culoare temperatură, Ton strat, Claritate, ASCR.
-



## 2. Protejarea ochilor (Numai pentru VA24DQSB/ VA24DQSBY)

În această funcție, puteți regla setările pentru a vă proteja mai bine ochii.



- **Filtru Lumină Albastră:** În această funcție, puteți regla filtrul de lumină albastră de la 0 la Max.
  - \* 0: Nicio schimbare.
  - \* Max: Cu cât nivelul este mai mare, cu atât este dispersată mai puțină lumină albastră. Atunci când filtrul de lumină albastră este activat, setările implicite pentru Modul standard vor fi importate în mod automat. Pe lângă nivelul maxim, strălucirea poate fi configurată de utilizator. Maximum reprezintă setarea optimizată. Aceasta respectă certificarea TUV pentru emisia de lumină albastră\*. Funcția de strălucire nu poate fi configurată de către utilizator.



---

\*Când opțiunea augmentare culoare are valoarea implicită (50).

---



Consultați recomandările de mai jos, pentru a atenua stresul asupra ochilor:

- Dacă se lucrează ore îndelungate, se recomandă ca utilizatorii să-și mai mute privirea de la ecran o anumită perioadă de timp. După aproximativ 1 oră de lucru continuu la computer, se recomandă să fie luate scurte pauze (cel puțin 5 minute). Pauzele scurte și frecvente sunt mai eficiente decât o singură pauză mai lungă.
- Pentru a reduce la minimum stresul asupra ochilor și uscăciunea ochilor, utilizatorii trebuie să-și odihnească periodic ochii, focalizând asupra unor obiecte aflate la distanță mare.
- Exercițiile pentru ochi pot ajuta la reducerea stresului asupra ochilor. Repetați des aceste exerciții. Dacă stresul asupra ochilor continuă, vă rugăm să consultați un medic. Exerciții pentru ochi: (1) Priviți în sus și în jos în mod repetat (2) Rotiți încet ochii (3) Deplasați ochii pe diagonală.

- Lumina albastră de energie înaltă poate conduce la stres asupra ochilor și la apariția AMD (Degenerare maculară legată de vârstă). Filtrul de lumină albastră reduce 70% (max.) din lumina albastră dăunătoare, pentru a evita apariția CVS (sindromul privitului la computer), când utilizatorul reglează bara filtrului de lumină albastră la nivelul maxim.

- **Memento odihnire:** Această funcție afișează un memento odihnire în funcție de perioada pe care o setați pentru timpul de lucru. De exemplu, dacă setați un timp de lucru de 30 de minute, la expirarea timpului va fi afișat 5 secunde un memento în colțul stânga sus al monitorului. Pentru a face să dispară acest memento de pe ecran, apăsați orice tastă.



Când această funcție este activată, următoarele funcții nu sunt disponibile: Splendid Demo Mode, GamePlus, QuickFit.

- **Augmentare culoare:** Intervalul reglabil de îmbunătățire a culorilor este între 0 și 100.



- Această funcție nu este disponibilă atunci când este selectat modul sRGB în meniul Splendid.
- Această funcție nu este disponibilă atunci când este selectată opțiunea Roșiatic sau Gălbui în meniul Ton strat.

### 3. Filtru Lumină Albastră

În această funcție puteți regla nivelul filtrului de lumină albastră.



- **Nivel 0:** Nicio schimbare.
- **Nivel 1~4:** Cu cât nivelul este mai mare, cu atât este dispersată mai puțină lumină albastră. Atunci când Filtrul Lumină Albastră este activat, setările implicite pentru Modul standard vor fi importate în mod automat. Între Nivelul 1 și Nivelul 3, funcția Strălucire poate fi configurată de către utilizator. Nivelul 4 este setarea optimizată. Aceasta respectă Certificarea TUV pentru emisia de lumină albastră. Funcția de Strălucire nu poate fi configurată de către utilizator.

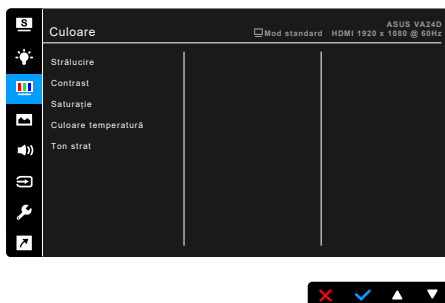


Consultați recomandările de mai jos, pentru a atenua stresul asupra ochilor:

- Dacă se lucrează ore îndelungate, se recomandă ca utilizatorii să-și mai mute privirea de la ecran o anumită perioadă de timp. După aproximativ 1 oră de lucru continuu la computer, se recomandă să fie luate scurte pauze (cel puțin 5 minute). Pauzele scurte și frecvente sunt mai eficiente decât o singură pauză mai lungă.
- Pentru a reduce la minimum stresul asupra ochilor și uscăciunea ochilor, utilizatorii trebuie să-și odihnească periodic ochii, focalizând asupra unor obiecte aflate la distanță mare.
- Exercițiile pentru ochi pot ajuta la reducerea stresului asupra ochilor. Repetați des aceste exerciții. Dacă stresul asupra ochilor continuă, vă rugăm să consultați un medic. Exerciții pentru ochi: (1) Priviți în sus și în jos în mod repetat (2) Rotiți încet ochii (3) Deplasați ochii pe diagonală.
- Lumina albastră de energie înaltă poate conduce la stres asupra ochilor și la apariția AMD (Degenerare maculară legată de vârstă). Filtrul de lumină albastră reduce 70% (max.) din lumina albastră dăunătoare, pentru a evita apariția CVS (Sindromul privitului la computer).

#### 4. Culoare

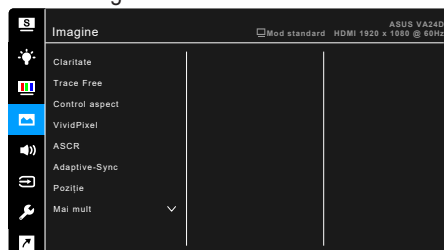
Setați culoarea dorită din acest meniu.



- **Strălucire:** Intervalul reglabil este între 0 și 100.
- **Contrast:** Intervalul reglabil este între 0 și 100.
- **Saturație:** Intervalul reglabil este între 0 și 100.
- **Culoare temperatură:** Conține 4 moduri, și anume Rece, Normal, Cald și Mod utilizator.
- **Ton strat:** Conține trei moduri de culoare, și anume Roșiatic, Natural și Gălbui.

## 5. Imagine

Configurați setările imaginii din acest meniu.



- **Claritate:** Intervalul reglabil este între 0 și 100.
- **Trace Free:** Reglează timpul de răspuns al monitorului.
- **Control aspect:** Reglează raportul de aspect la plin, 4:3, 1:1 sau OverScan.



---

4:3 este disponibil doar când sursa de intrare este în formatul 4:3.  
OverScan este disponibil doar pentru sursa de intrare HDMI.

---

- **VividPixel:** Intensifică conturul imaginii afișate și generează pe ecran imagini de înaltă calitate.
- **ASCR:** Activează/Dezactivează funcția ASCR (Raport contrast inteligent ASUS).
- **Adaptive-Sync/FreeSync (doar pentru DisplayPort și HDMI):** Permite unei surse video compatibile\* Adaptive-Sync/FreeSync să regleze dinamic rata de reîmprospătare a ecranului, bazat pe frecvența cadrelor unui conținut tipic, pentru o actualizare a afișajului caracterizată de eficiență energetică, lipsa întreruperilor și latență redusă.



---

\* Funcția Adaptive-Sync/FreeSync (Sincronizare adaptivă/Sincronizare liberă) (doar pentru DisplayPort și HDMI) se poate activa doar în intervalul 48 Hz ~ 75 Hz.  
\* Pentru procesoarele grafice compatibile, cerințele minime de PC privind driverele și sistemul, vă rugăm să contactați producătorii procesoarelor grafice.

---

- **Poziție (disponibilă doar pentru intrarea VGA):** Reglează poziția imaginii pe orizontală (Poziție-O) și pe verticală (Poziție-V). Intervalul reglabil este între 0 și 100.
- **Focalizare (disponibilă doar pentru intrarea VGA):** Reduce zgomotul în liniile orizontale și în cele verticale ale imaginii, reglând separat (Faza) și (Ceas). Intervalul reglabil este între 0 și 100.



- Faza reglează faza semnalului ceasului pixelului. Dacă reglajul fazei este greșit, ecranul va afișa anomalii pe orizontală.
  - Ceas (frecvența pixelului) controlează numărul pixelilor scanați la un singur baleiaj pe orizontală. Dacă frecvența este incorectă, ecranul va afișa dungi verticale, iar imaginea nu va fi proporțională.
- 
- **AUTO reglare** : Reglează automat imaginea la valorile optime pentru poziție, ceas și fază (doar pentru modul VGA).

## 6. Sunet

Configurați setările sunetului din acest meniu.



- **Volum**: Intervalul reglabil este între 0 și 100.
- **Mut**: Activează sau dezactivează sunetul monitorului.
- **Sursă**: Decide sursa din care vine sunetul monitorului.

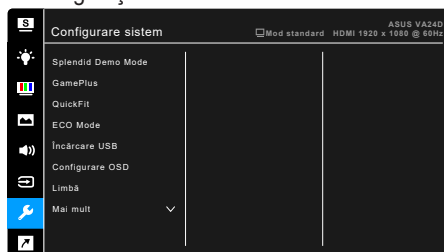
## 7. Selectare introducere

În această funcție vă puteți selecta sursa de intrare dorită.



## 8. Configurare sistem

Vă permite să configurați sistemul.

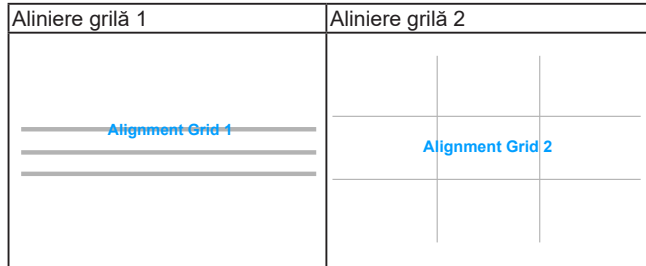


- **Splendid Demo Mode:** Împarte ecranul în două, pentru compararea modurilor Splendid. (doar Modul peisaj)
- **GamePlus:** Funcția GamePlus oferă un set de instrumente și crează un mediu de joc mai bun pentru utilizatorii care joacă diferite tipuri de jocuri. Suprapunerea cu reticule cu opțiuni diferite vă permite să alegeți cel mai potrivit reticul pentru jocul pe care îl jucați. Există și un cronometru afișat pe ecran pe care îl puteți amplasa în stânga ecranului pentru a putea monitoriza timpul de joc, iar cu contorul FPS (cadre pe secundă) vă oferă informații referitoare la performanța de funcționare a jocului.

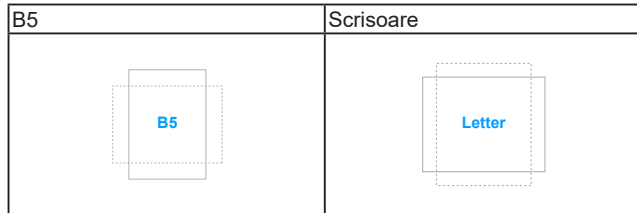
Meniu principal GamePlus	GamePlus — Punct ochit
GamePlus — Temporizator	GamePlus — Temporizator — Poziție
GamePlus — Contor FPS — Poziție	

- **QuickFit:** Puteți obține o previzualizare a modelului documentului sau fotografiei direct pe ecran, fără a fi nevoie să imprimați copii de test.

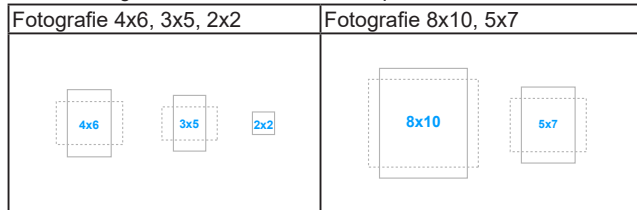
- \* **Alignment:** Această funcție ajută designerii și utilizatorii să organizeze conținutul și modelul pe o pagină și să obțină un aspect consistent.



- \* **Paper size:** Puteți vizualiza documentele pe ecran la dimensiunea reală.



- \* **Photo:** Diferitele dimensiuni reale de fotografii afișate le oferă fotografiilor și altor utilizatori posibilitatea să vizualizeze și să-și editeze fotografiile la dimensiunea reală pe ecran.

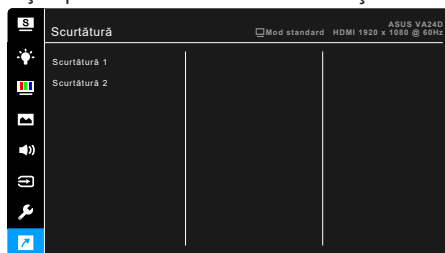


- **ECO Mode:** reduce consumul de energie.
- **Încărcare USB (doar pentru modelul VA24DQLB/ VA24DQLB-W/ VA24DQSB/ VA24DQSBY):**
  - \* Funcția „PORNIT” permite ca porturile USB downstream să genereze o ieșire de 5V/500mA atunci când monitorul este pornit sau în așteptare.
  - \* Funcția „OPRIT” permite ca porturile USB downstream să genereze o ieșire de 5V/500mA numai atunci când monitorul este pornit.

- **Configurare OSD:**
  - \* Reglează pauză OSD între 10 și 120 de secunde.
  - \* Activează sau dezactivează funcția DDC/CI.
  - \* Reglează fundalul OSD de la opac la transparent.
- **Limbă:** Pentru fiecare selecție există 21 de limbi, inclusiv engleză, franceză, germană, italiană, spaniolă, olandeză, portugheză, rusă, cehă, croată, poloneză, română, maghiară, turcă, chineză simplificată, chineză tradițională, japoneză, coreeană, thailandeză, indoneziană, persană.
- **Blocare taste:** Pentru dezactivarea tuturor tastelor pentru funcții. Apăsăți al doilea buton din dreapta, mai mult de cinci secunde, pentru a anula funcția blocării tastelor.
- **Informații:** Afișează informațiile despre monitor.
- **Indicator alimentare:** Pornește/Oprește indicatorul LED al alimentării.
- **Bloc. cu tasta de alim.:** Activează sau dezactivează tasta de alimentare.
- **Resetare totală:** „Da” vă permite să restabiliți setările implicite.

## 9. Scurtătură

Definește funcțiile pentru butoanele Scurtătură 1 și 2.



- **Scurtătură 1/Scurtătură 2:** Selectează o funcție pentru butoanele Scurtătură 1 și 2.



Când o anumită funcție este selectată sau activată, iar tasta scurtăturii e posibil să nu o poată suporta. Opțiuni de funcții disponibile pentru scurtătură: Filtru Lumină Albastră, Splendid, Strălucire, AUTO reglare, Contrast, Culoare temperatură, Volum, GamePlus.



## 3.2 Prezentare specificații

Tip panou	TFT LCD
Dimensiune panou	Ecran lat de 23,8" (16:9, 60,5 cm)
Rezoluție maximă	1920 x 1080
Dimensiune pixeli	0,2745 mm
Strălucire (tipică)	250 cd/m <sup>2</sup>
Raport contrast (tipic)	1000:1
Raport contrast (max.)	100.000.000:1 (cu ASCR activat)
Unghi de vizualizare (O/V) CR>10	178°/178°
Culori afișaj	16,7 M
Timp de răspuns	≤ 5 ms
Îmbunătățire video Splendid	Da
Selecție Splendid	8 moduri video presetate
AUTO reglare	Da
Selecție culoare temperatură	4 culori de temperatură
Intrare analogică	D-sub
Intrare digitală	HDMI v1.4, DP v1.2
Mufă jack pentru căști	Da
Intrare audio	Da
Difuzor (încorporat)	2 W x 2 Stereo, RMS
Port USB 2.0	VA24DQ: Nu VA24DQLB/ VA24DQLB-W/ VA24DQSB/ VA24DQSBY: În sens ascendent x 1, în sens descendent x 2
Culori	Alb/negru
LED pornire	Alb (Pornit)/Auriu (În așteptare)
Înclinare	VA24DQ: -5°~+23° VA24DQLB/ VA24DQLB-W/ VA24DQSB/ VA24DQSBY: -5°~+35°
Pivotare	VA24DQ: Nu VA24DQLB/ VA24DQLB-W/ VA24DQSB/ VA24DQSBY: +/-90°
Rotire	VA24DQ: Nu VA24DQLB/ VA24DQLB-W: +90°~-90° VA24DQSB/ VA24DQSBY: +180°~-180°
Reglare înălțime	VA24DQ: Nu VA24DQLB/ VA24DQLB-W/ VA24DQSB/ VA24DQSBY: 0~130 mm
Blocare Kensington	Da
Tensiune intrare c.a.	c.a.: 100~240 V
Consum energie	Pornit: < 16,7 W** (tip.), În așteptare: < 0,5 W (tip.), Oprit: < 0,3 W
Temperatură (în timpul funcționării)	0°C~40°C
Temperatură (în modul oprit)	-20°C~+60°C

<b>Dimensiuni (L x Î x A)</b>	<p>VA24DQ:  539,7 x 390,7 x 204,8 mm (cu suport)  540 x 325 x 54 mm (fără suport)  612 x 455 x 152 mm (ambalaj)  VA24DQLB/ VA24DQLB-W:  539,70 x 480 x 211,35 mm (cu suport, înălțime maximă)  539,70 x 350 x 211,35 mm (cu suport, înălțime minimă)  540 x 325 x 54 mm (fără suport)  652 x 450 x 202 mm (ambalaj)  VA24DQSB/ VA24DQSBY:  540 x 450 x 211 mm (cu suport, înălțime maximă)  540 x 335 x 211 mm (cu suport, înălțime minimă)  540 x 325 x 54 mm (fără suport)  634 x 450 x 228 mm (ambalaj)</p>
<b>Greutate (estimativă)</b>	<p>VA24DQ: 3,3 kg (net, fără suport); 3,63 kg (net, cu suport); 5,32 kg (brut)  VA24DQLB/ VA24DQLB-W: 3,3 kg (net, fără suport); 5,5 kg (net, cu suport); 7,8 kg (brut)  VA24DQSB/ VA24DQSBY: 3,3 kg (net, fără suport); 5,31 kg (net, cu suport); 6,8 kg (brut)</p>
<b>Mai multe limbi</b>	<p>21 de limbi (engleză, franceză, germană, italiană, spaniolă, olandeză, portugheză, rusă, cehă, croată, poloneză, română, maghiară, turcă, chineză simplificată, chineză tradițională, japoneză, coreeană, thailandeză, indoneziană, persană)</p>
<b>Accesorii</b>	<p>Ghid rapid de utilizare, garanție, cablu de alimentare, cablu HDMI (opțional), cablu DisplayPort (opțional), cablu USB (opțional), cablu VGA (opțional), Kit Mini PC (opțional)</p>
<b>Conformitate și standarde</b>	<p>Energy Star, UL/cUL, CB, CE, ErP, FCC, RCM, BSMI, VCCI, RoHS, J-MOSS, MEPS, WEEE, PSE, Windows 7 &amp; 8.1&amp;10 WHQL, TUV-Flicker free, TUV-Low Blue Light, ISO9241-307, PC-Recycle, UkrSEPRO, ICES-3, EU Energy Label, VCCI, TCO, TUV-GS, TUV- Ergo, CU, CCC, CEL, MEPS, KC, KCC, E-Standby VN  MEPS</p>

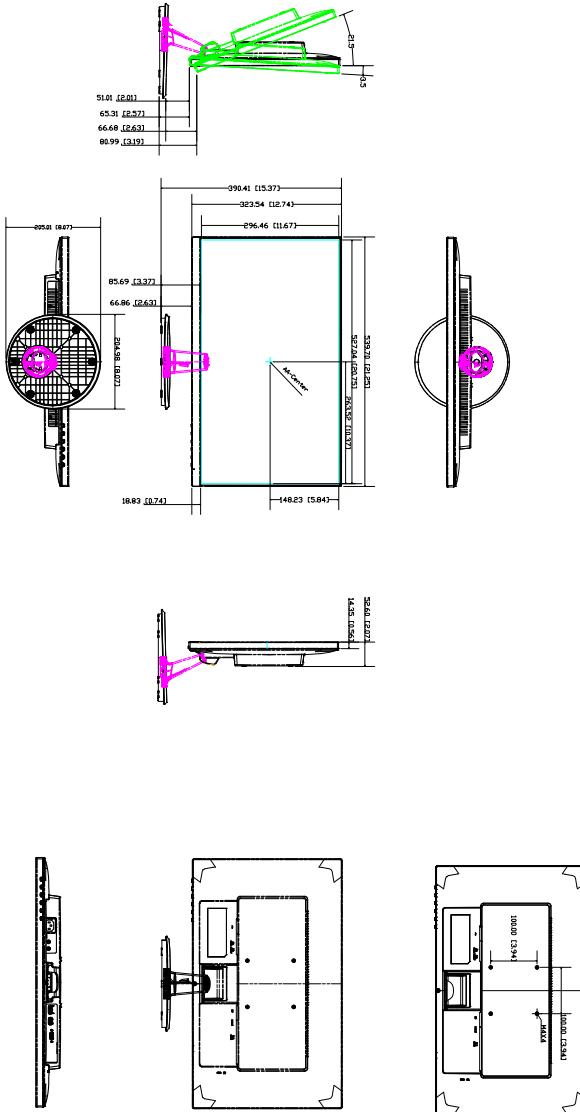
\*Specificații pot fi schimbate fără notificare.

\*\*Măsurând strălucirea de 200 niți a unui ecran, fără conexiune audio/USB/Cititor card.

# 3.3 Dimensiuni contur

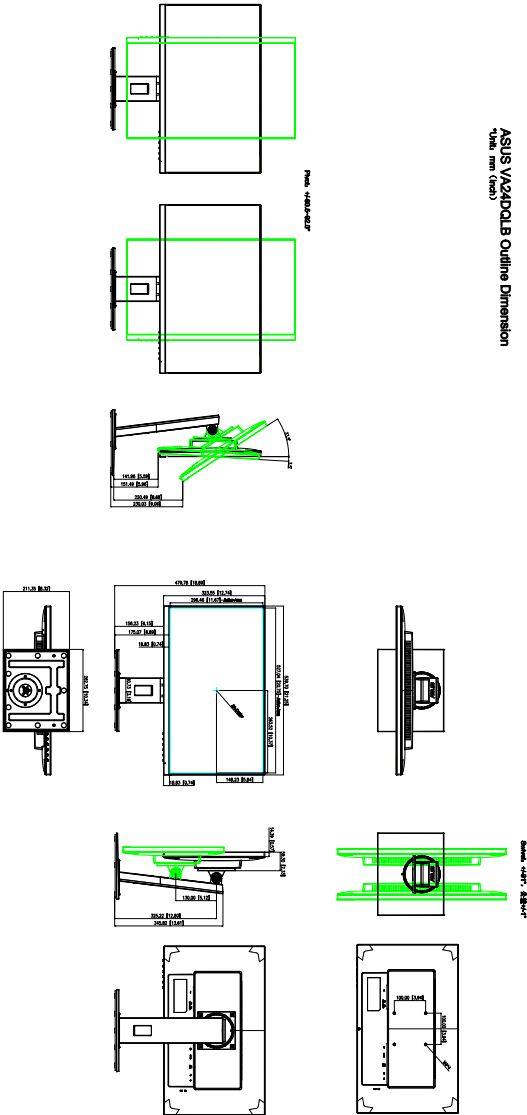
## VA24DQ

ASUS VA24DQ Outline Dimension  
Unit: mm (inch)

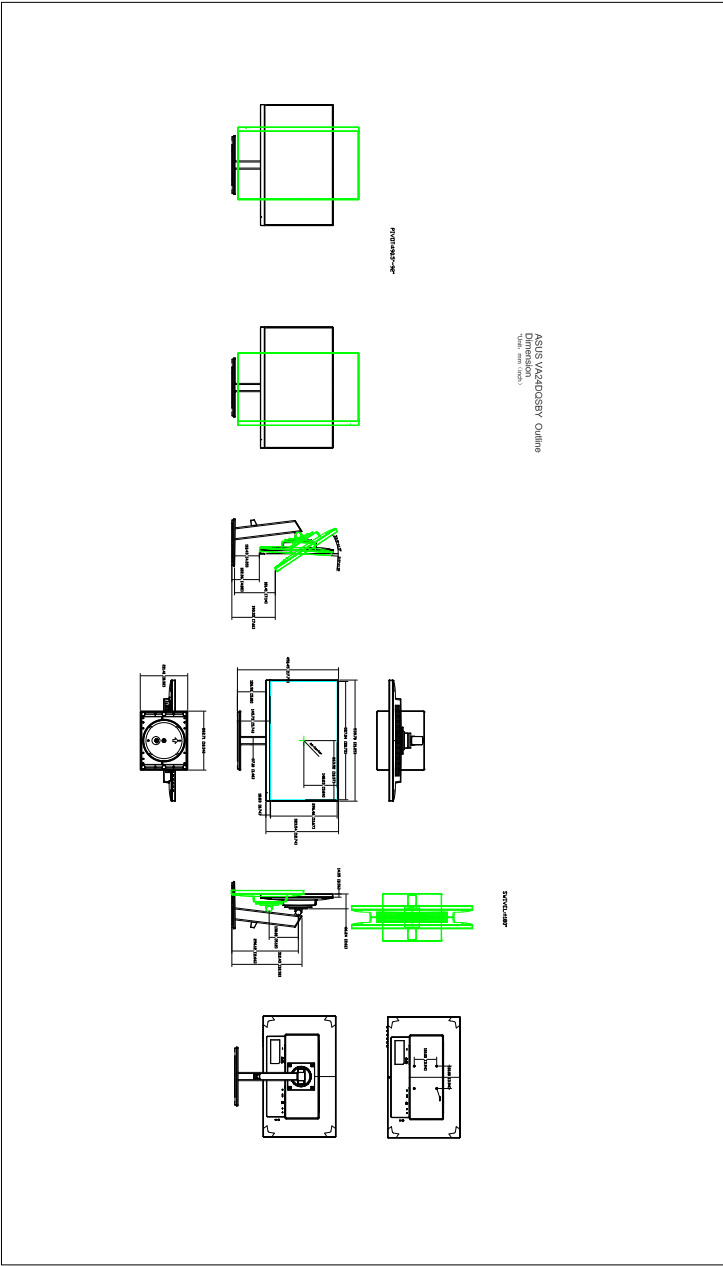


# VA24DQLB/ VA24DQLB-W


ASUS VA24DQLB Outline Dimension  
(Unit: mm (inch))



# VA24DQSB/ VA24DQSBY



### 3.4 Depanare (Întrebări frecvente)

Problemă	Soluție posibilă
LED-ul de pornire nu este PORNIT	<ul style="list-style-type: none"> <li>• Apăsati butonul  pentru a verifica dacă monitorul este pe modul PORNIT.</li> <li>• Verificați dacă cablul de alimentare este conectat în mod corespunzător la monitor și la priza de alimentare.</li> <li>• Verificați dacă este PORNIT comutatorul de alimentare.</li> </ul>
LED-ul de pornire este auriu și ecranul nu afișează nicio imagine	<ul style="list-style-type: none"> <li>• Verificați dacă monitorul și computerul sunt pe modul PORNIT.</li> <li>• Asigurați-vă că cablul de semnal este conectat în mod corespunzător la monitor și la computer.</li> <li>• Verificați cablul de semnal și asigurați-vă că niciunul dintre pini nu este îndoit.</li> <li>• Conectați computerul la alt monitor disponibil pentru a verifica dacă computerul funcționează în mod corespunzător.</li> </ul>
Imaginea afișată este prea luminoasă sau prea întunecată	<ul style="list-style-type: none"> <li>• Reglați setările pentru Contrast sau Strălucire prin intermediul OSD.</li> </ul>
Imaginea afișată nu este centrată sau dimensionată corespunzător	<ul style="list-style-type: none"> <li>• Reglați setările pentru Poziția-O sau Poziția-V prin intermediul OSD.</li> </ul>
Imaginea afișată sacadează sau pe aceasta se observă un model de undă	<ul style="list-style-type: none"> <li>• Asigurați-vă că cablul de semnal este conectat în mod corespunzător la monitor și la computer.</li> <li>• Mutați dispozitivele electrice care pot cauza interferențe electrice.</li> </ul>
Imaginea afișată are defecte de culoare (albul nu arată alb)	<ul style="list-style-type: none"> <li>• Verificați cablul de semnal și asigurați-vă că niciunul dintre pini nu este îndoit.</li> <li>• Efectuați Resetarea totală prin intermediul OSD.</li> <li>• Reglați setările culorilor R/G/B sau selectați Culoare temperatură prin intermediul OSD.</li> </ul>
Imaginea de pe ecran este neclară sau deformată	<ul style="list-style-type: none"> <li>• Reglați setările pentru Fază și Ceas prin intermediul OSD.</li> </ul>

### 3.5 Moduri de operare suportate

Rezoluția	Frecvența pe verticală (Hz)	Frecvența pe orizontală (KHz)
640x480	59,94(N)	31,47(N)
640x480	66,66(N)	35,00(N)
640x480	72,82(N)	37,87(N)
640x480	75,00(N)	37,5(N)
720x400	70,08(P)	31,47(N)
800x600	56,25(P)	35,16(P)
800x600	60,32(P)	37,88(P)
800x600	72,12(P)	48,08(P)
800x600	75,00(P)	46,86(P)
832x624	74,55(P/N)	49,72(P/N)
1024x768	60,00(N)	48,36(N)
1024x768	70,069(N)	56,476(N)
1024x768	75,00(N)	60,02(N)
1152x864	75,00(P/N)	67,5(P/N)
1280x720	60,00(N)	45,00(P)
1280x768	60,00(N)	47,78(P)
1280x800	60,00(N)	49,7(P)
1280x960	60,00(N)	60,00(P)
1280x1024	60,02(P)	63,98(P)
1280x1024	75,02(P)	79,98(P)
1366x768	59,79(P)	47,712(P)
1440x900	59,89(P)	55,94(N)
1600x1200	60,00(P)	75,00(P)
1680x1050	60,00(P)	65,29(N)
1920x1080	60,00(P)	67,5(P)
1920x1080 (HDMI/DP)	75,00(P)	84,64(N)

\* „P” / „N” este abrevierea pentru polaritatea „Pozitiv” / „Negativ” a semnalelor H-sync/V-sync de intrare (temporizare recepție semnale).

Când monitorul funcționează în modul video (adică nu afișează date), următoarele moduri de înaltă definiție vor fi suportate, pe lângă modul video cu definiție standard.

Prețare	Denumire temporizare	Format pixel	Frecvența pe orizontală (kHz)	Frecvența pe verticală (Hz)	Frecvența pixeli (MHz)	Afișaj OSD
1	480p	720 x 480	31,469	60	27	480p-60Hz
2	720p60	1280 x 720	45	60	74,25	720p-60Hz
3	576p	720 x 576	31,25	50	27	576p-50Hz
4	720p50	1280 x 720	37,5	50	74,25	720p-50Hz
5	1080p60	1920 x 1080	67,5	60	148,5	1080p-60Hz
6	1080p50	1920 x 1080	56,25	50	148,5	1080p-50Hz